



[POR MAIS SEGURANÇA]

Romanelli cobra **melhorias** na **PR-092** entre Wenceslau Braz e Siqueira Campos

Governo do Estado está realizando melhorias na rodovia, mas deputado destaca a necessidade de intervenções no trecho que está danificado

[CADE O DINHEIRO?]

Pecuaristas acusam empresa de leilões de aplicar golpes milionários no Norte Pioneiro



ACESSE-ME

Acesse a Folha na internet, folha.extra.com

[ENTREVISTA ADI-PR]

Descentralização leva arte e cultura para cidades do interior do estado

Nesta entrevista, a superintendente-geral da Cultura do Estado, Luciana Casagrande Pereira, detalha as principais ações e programas da gestão

[ESPORTE]

Pinhalão realiza 1º Copa Municipal de Futsal



[DEU CADEIA]

Casal de Wenceslau Braz é preso com drogas e dinheiro falso em Piraí do Sul

Situação foi registrada na última sexta-feira sendo que a mulher estava com maconha e o homem com as cédulas falsas

Suspeito é preso em casa após praticar furtos em Siqueira Campos

Homem é preso por assaltar a mão armada loja em Carlópolis

[ENTREVISTA ADI-PR]

Descentralização leva arte e cultura para cidades do interior do estado

Nesta entrevista, a superintendente-geral da Cultura do Estado, Luciana Casagrande Pereira, detalha as principais ações e programas da gestão.

Redação ADIPR Curitiba



A descentralização das ações, o fortalecimento das políticas públicas de cultura e o fomento à cultura foram eleitos como prioridades da atual gestão da Superintendência-Geral da Cultura, vinculada à Secretaria da Comunicação Social e da Cultura (SECC). Mais do que administrar os recursos públicos, o trabalho foi direcionado para oferecer meios para que artistas, produtores e gestores municipais de cultura participem mais ativamente das políticas culturais. Nesta entrevista, a superintendente-geral da Cultura do Estado, Luciana Casagrande Pereira, detalha as principais ações e programas da gestão.

O Estado do Paraná conta com um programa de fomento e incentivo à Cultura, o PROFICE. Como a senhora avalia o programa?

O PROFICE é o nosso maior programa de fomento e incentivo à cultura, está incorporado às políticas públicas de cultura do estado, mas nem por isso deixa de ser constantemente avaliado e aprimorado. Em 2019, foi lançada a terceira edição do PROFICE, contemplando 169 projetos de todas as macrorregiões do Paraná, com mais de R\$ 32 milhões. Agora, em 2022, o PROFICE ganhou sua quarta edição totalmente reformu-

lado após ampla construção com a sociedade civil para garantir melhor distribuição de recursos de isenção fiscal. Estão destinados R\$ 40,9 milhões para a captação dos projetos aprovados pelo edital. Foram quase 30% de ampliação do recurso em comparação com a última edição.

A pandemia de Covid-19 atingiu em cheio pessoas que trabalham com a cultura. Como a SECC trabalhou para amenizar esse período de perdas para esses cidadãos?

Realmente, as plateias se foram e com elas o emprego e a renda de trabalhadores e trabalhadoras da cultura. A Superintendência da Cultura articulou junto a outros estados e à sociedade civil a aprovação pelo governo federal de inéditos R\$ 3 bilhões para o setor cultural. Foi criada então a Lei Aldir Blanc, em homenagem ao grande compositor, uma das milhares de vítimas da Covid-19.

Mas antes que os recursos da Lei Aldir Blanc estivessem disponíveis, o governo do Paraná lançou um pacote emergencial para aplacar os efeitos da pandemia nas famílias dessas pessoas. Fizeram parte do pacote: o edital Cultura Feita em Casa; a segunda edição do Programa Paraná Cultural; o Salão Paranaense do Museu

de Arte Contemporânea do Paraná – um dos prêmios mais importantes e tradicionais das artes visuais no Brasil; e o Prêmio Biblioteca Digital, via Biblioteca Pública do Paraná. Os empreendedores da cadeia criativa também puderam participar do programa Recupera Paraná do governo estadual.

Quando os recursos da Lei Aldir Blanc foram liberados pudemos lançar editais e programas com o intuito de qualificar e auxiliar os trabalhadores e trabalhadoras da cultura.

O Paraná lançou o maior e mais abrangente programa de qualificação cultural do país, a Bolsa Qualificação Cultural, investindo R\$ 36 milhões a quase todos os municípios do Estado.

Ainda no campo da qualificação, mas agora voltado aos empreendedores culturais, a Cultura Paraná, em parceria com a Universidade Estadual de Londrina (UEL), lançou a Bolsa Cultural Paraná Criativo, que contemplou 950 microempreendedores individuais e microempresários com mais de R\$ 15 milhões.

Como foi fazer a gestão da cultura de forma remota tendo o grande desafio de levar os recursos para quem precisava?

Apenas em 2020, no auge da pandemia, o Conselho

Estadual da Cultura, responsável por deliberar junto à Superintendência sobre as políticas culturais emergenciais ou não, reuniu-se virtualmente 36 vezes. A SECC também criou e solidificou um mecanismo de comunicação quinzenal com os gestores municipais de cultura por meio do Ciclo de Diálogo com os municípios para troca constante de experiências. Pelo ciclo apresentamos, ouvimos e discutimos sobre os principais desafios da cultura em nosso estado também no âmbito municipal. Isso fez muita diferença no enfrentamento desse período atípico. Também podemos colocar nessa nossa abordagem, a criação da plataforma de streaming Paraná Cultura. Entre 2020 e 2021, mais de 1.300 gestores públicos de cultura foram capacitados em cursos gratuitos no sistema EaD nas áreas de Elaboração de Projetos Culturais, História da Arte, Políticas Públicas, Fotografia e Cinema.

Como está sendo a retomada da Cultura no pós-pandemia?

As iniciativas presenciais de descentralização da cultura retomaram com força total. Pela primeira vez, o Museu Oscar Niemeyer estendeu seu acervo para outras cidades como Cascavel, que recebeu

uma plataforma avançada do museu com parte do conjunto de obras da exposição “África”. O MON tem realizado também inúmeras exposições itinerantes pelo Estado. O programa Teatro Guaíra Para Todos, do Centro Cultural Teatro Guaíra, tem levado apresentações gratuitas do Balé Guaíra e da Orquestra Sinfônica do Paraná para todas as macrorregiões do estado, com destaque para o sucesso retumbante dos Clássicos Sertanejos no mês de maio e junho de 2022. Foram cerca de 12 mil espectadores em cinco cidades do Paraná. Outro destaque da descentralização pós-pandemia é a segunda edição do Cinema na Praça e o programa Crianças no Teatro vai levar clássicos da literatura infantil a mais de cem mil estudantes da rede pública estadual de todo o Paraná.

Em paralelo a todas essas ações voltadas ao público, a Agência do Trabalhador da Cultura (ATC), primeira e única do país, tem tido grande êxito no encontro de quem busca colocação com empresas do segmento cultural e da economia criativa.

Foto: Kraw Penas e Maringás Maciel

[POR MAIS SEGURANÇA]

Romanelli cobra melhorias na PR-092 entre Wenceslau Braz e Siqueira Campos

Governo do Estado está realizando melhorias na rodovia, mas deputado destaca a necessidade de intervenções no trecho que está danificado

Por Marcelo Aguiar

O deputado estadual Luiz Claudio Romanelli (PSD) cobrou melhorias no trecho da PR-092 que liga os municípios de Wenceslau Braz a Siqueira Campos. A rodovia já está em processo de revitalização, porém, as obras ainda não chegaram a este percurso. O deputado destacou que o trecho entre os dois municípios apresenta locais com asfalto danificado, o que acaba causando transtornos aos motoristas. “É uma rodovia com grande fluxo de veículos e o trecho em questão tem pontos onde o asfalto está bastante danificado. Quando chove, há acúmulo de água, por exemplo. São situações que prejudicam o acesso

de veículos a rodovia, as indústrias, buracos. É uma situação precária”, pontuou o deputado.

É um grande pacote de investimentos para construção de novos trechos com terceiras faixas visando proporcionar melhor fluxo de veículos e segurança aos usuários da rodovia

Além da PR-092, o deputado frisou a importância e a necessidade de investimentos e reparos em regime de urgência nas rodovias que

cortam a região do Norte Pioneiro. “Temos indústrias e comércios que movimentam a economia local, além da necessidade de segurança para os usuários em geral, logo, é de extrema importância a realização da manutenção do asfalto e promover boas condições de tráfego nestas rodovias”, disse o deputado. Romanelli encaminhou o pedido de manutenção da PR-092 ao diretor geral do DER (Departamento de Estradas de Rodagem) Alexandre Castro Fernandes.

Apesar da cobrança, o parlamentar destacou os investimentos que vem sendo realizados na rodovia pelo Governo do Estado. De acordo

com Romanelli, atualmente o governo estadual está injetando R\$ 82 milhões em obras que vão de Jaguariaíva ao entroncamento com a BR-153 em Santo Antônio da Platina, trecho com extensão de 138 km. O montante ainda conta com os investimentos nas obras de duplicação de 4 km da rodovia no perímetro urbano de Siqueira Campos onde também estão sendo construídas novas trincheiras e readequação dos trevos.

“É um grande pacote de investimentos para construção de novos trechos com terceiras faixas visando proporcionar melhor fluxo de veículos e segurança aos usuários da rodovia”, disse.

Para o deputado, os investimentos são de extrema importância tendo em vista o que a rodovia representa para o escoamento de produtos e desenvolvimentos dos municípios do Norte Pioneiro. “É uma das rodovias mais movimentadas do estado. São veículos de pequeno, médio e grande porte onde pessoas se deslocam entre as cidades e também há o trânsito de caminhões pesados escoando safras, produtos entre outros para o Porto de Paranaguá e do litoral para todo o país. Este trabalho de recuperação ainda é relevante para o desenvolvimento da região que já sofreu sem investimentos em anos passados”, disse.



Romanelli encaminhou ao DER o pedido de manutenção da rodovia no trecho entre os dois municípios



Trecho entre Wenceslau Braz e Siqueira Campos está no pacote de obras do governo estadual, mas intervenções ainda não começaram

[ESPORTE]

Pinhalão realiza 1º Copa Municipal de Futsal

Competição contará com oito equipes masculinas e quatro equipes femininas

Daniele Caetana

A prefeitura municipal de Pinhalão através da secretaria de Cultura e Esportes, realizará a 1º Copa Municipal de Futsal.

A competição contará com oito equipes masculinas e quatro equipes femininas. “Nosso objetivo é investir no esporte e no futuro dos nossos jovens e adolescentes para que possam se tornar cidadãos de bem através da prática esportiva”, comenta Franklyn Thainã, secretário de Cultura e Esportes.

O campeonato terá início no dia 29 de junho e irá até o final

do mês de julho. A disputa será sediada no Ginásio de Esportes Nain Nicolau. As equipes que iram brigar pelo título masculino são Ouro Branco, Galaticos A e Galaticos B, HP, Imperial, Lavrinha Futsal, Margoza, Mulekes da Vila. No feminino, as equipes são Matão Futsal, Lavrinha Futsal, Império Feminino, Jaboti Feminino Futsal.

A expectativa da organização é que essa seja uma das competições mais disputadas dos últimos anos. “Vale ressaltar que não há campeonato de futsal no município a um bom

tempo e isso mostra o comprometimento que o nosso prefeito Dionísio tem com o esporte municipal, investindo e apoiando sempre”, acrescentou Franklyn.

O prefeito, Dionísio Arrais de Alencar, comentou sobre o excelente trabalho que vem sendo desenvolvido pela secretaria de Cultura e esporte. “A equipe de esportes vem realizando um intenso trabalho para fomentar o esporte no município. Essa competição é mais uma prova do empenho do setor com a população”, disse Dionísio.



CMEI Santa Maria promove atividade para homenagear funcionários

Daniele Caetana com Assessoria

O CMEI Santa Maria realizou, nesta semana, fez uma homenagem aos funcionários da instituição. O Infantil 1 “A”, mediado pelas professoras Ana Carolina, Lourdes e Adriana realizaram uma atividade visando ensinar e demonstrar gratidão pela equipe.

Primeiro, os pequenos partiram para a identificação dos funcionários, através de um cartaz com fotos, destacando a primeira letra dos nomes em vermelho. A partir disso, as crianças identificaram, dizendo frases como “é a tia do mama” e “é a tia do papa”.

Logo em seguida, as crianças foram convidadas a entregar uma lembrancinha para esses funcionários, como forma de agradecimento ao trabalho da equipe.

Essa ação foi baseada no princípio de humanização, com o intuito de formar pessoas que valorizam as relações humanas, as emoções e as particularidades de cada indivíduo. Com isso, as crianças aprendem desde cedo a se colocarem no lugar do outro, exercendo a capacidade de ter empatia, aceitando opiniões diferentes, contribuindo assim, para a redução de con-

flitos. Além disso, a atividade também fomenta o altruísmo, pois aprender a realizar ações que possam beneficiar outras pessoas da sociedade, entendendo a importância participar de um trabalho voluntário.

Com atividades como essa, as crianças entendem como a união de esforços pode fazer a diferença em qualquer categoria de projeto. Dessa forma, passam a valorizar o potencial do colega, aprendem a expor suas ideias, conseguem escutar o outro e mostram-se dispostos a ajudar quem está em dificuldade.

INCENTIVO À CULTURA

A superintendente-geral da Cultura do Estado, Luciana Casagrande Pereira, destacou o trabalho que vem sendo realizado pela Secretaria da Comunicação Social e da Cultura (SECC). “A gestão atual priorizou a descentralização das ações, o fortalecimento das políticas públicas de cultura e o fomento à cultura. O Profice é hoje o nosso maior programa de fomento e incentivo à cultura e está sempre sendo aprimorado”, disse.

REELEITA

Cida Borghetti foi reeleita presidente da Sociedade Giuseppe Garibaldi, em Curitiba. A chapa “Bicentenário Anitta Garibaldi” liderada por Cida foi eleita por unanimidade para o triênio 2022- 2025. “Essa eleição é a primeira do novo estatuto. Vamos juntos continuar o trabalho de modernização do nosso Palácio Garibaldi, um dos locais mais emblemáticos do centro histórico de Curitiba”, disse Cida.

CPI DOS COMBUSTÍVEIS

A base aliada do presidente Jair Bolsonaro (PL) apresentou o requerimento de abertura da CPI do Preço dos Combustíveis. O plano de trabalho prevê a apuração em relação à definição da política de preços dos combustíveis no país, conforme explica o líder do Governo Federal, deputado federal Ricardo Barros (PP-PR). A CPI dos preços dos combustíveis investigará o impacto nos preços pelo endividamento da Petrobras, modelo tributário, sonegação fiscal e benefícios corporativos. “Isso vai além do modelo de gestão. Será esclarecedor para o consumidor, que é o acionista majoritário da Petrobras”, afirmou Barros.

ESTÁ DIFÍCIL

A Aneel autorizou a Copel a reajustar em 1,58% a tarifa de energia elétrica residencial a partir do dia 24 de junho. Dos clientes da estatal, os residenciais representam 82,3% do total de consumidores atendidos.

DÁ PARA ENTENDER

Depois que o presidente Jair Bolsonaro (PL) articulou a instalação da CPI da Petrobras, o ministro Paulo Guedes (Economia) acusou o BNDES de tungar R\$ 40 milhões do tesouro nacional.

PACTO

O ex-juiz Sergio Moro (União Brasil) e o senador Alvaro Dias (Podemos) selaram um pacto de não agressão. O acordo prevê que tanto eles quanto seus respectivos aliados evitem atirar um no outro durante a campanha, quando ambos almejam concorrer ao Senado. No início de junho, a esposa do ex-juiz, Rosângela Moro, acusou o senador de ter “ferrado” o próprio irmão e de não “largar o osso” da candidatura ao Senado.

EM PRÉ-CAMPANHA

Moro começou neste último domingo a se apresentar para os eleitores. Em um restaurante de Curitiba, conversou com os clientes e amigos. O presidente da Associação de Bares e Restaurantes do Paraná, Fábio Aguayo, gravou um vídeo. “Ele voltou, e para ficar, para defender nosso Estado e nos representar”, anunciou. “É isso aí, salve, um abraço para todo mundo, estou aqui no Restaurante Paraguassu, muito bom aqui, poder retornar, tivemos aqui até o oferecimento de um almoço de graça aqui, por conta da casa”, brincou Moro.

[DEU CADEIA]

Casal de Wenceslau Braz é preso com drogas e dinheiro falso em Piraí do Sul

Situação foi registrada na última sexta-feira sendo que a mulher estava com maconha e o homem com as cédulas falsas

Da Redação

A equipe da Polícia Militar prendeu, na última sexta-feira (17), duas pessoas com uma quantidade de maconha e em posse de dinheiro falso. A ocorrência foi registrada no município de Piraí do Sul. De acordo com informações da PM, os policiais realizavam um patrulhamento de rotina quando visualizaram os suspeitos que, ao perceberem a aproximação da viatura, demonstraram nervosismo o que acabou chamando a atenção dos policiais que decidiram realizar a abordagem do casal.

Durante a revista pessoal,

foi encontrada em posse da mulher uma quantidade de maconha e como o homem algumas cédulas de dinheiro falso. Também foi constatado que os dois são naturais do município de Wenceslau Braz. Frente aos fatos, os dois foram encaminhados para que fossem tomadas as providências cabíveis ao caso, sendo que a mulher acabou sendo liberada após ser ouvida. Já o suspeito foi encaminhado para delegacia da Polícia Federal em Ponta Grossa juntamente com o dinheiro apreendido.



[NORTE PIONEIRO]

Homem é preso por assaltar a mão armada loja em Carlópolis

Durante a fuga o suspeito tentou dispensar um tênis e um simulacro de revólver, mas acabou sendo detido pelos policiais



Da Redação

Um homem foi preso no último sábado (18) após praticar um assalto a mão armada em um estabelecimento situado no município de Carlópolis.

De acordo com informações da Polícia Militar, por volta das 10h30 os policiais foram informados por populares sobre um assalto que estava acontecendo em uma loja situada a Rua Nicolau Miguel.

No local, os policiais foram informados que o suspeito havia fugido, mas levantaram as informações sobre suas características.

Diante da situação as equipes deram início as buscas e, durante o patrulhamento, foi avistado o indivíduo jogando uma sacola para dentro de um quintal. Ele foi abordado e, durante a revista pessoal, foi encontrado em sua cintura

um simulacro de revólver. Já na sacola arremessada pelo suspeito, havia um tênis.

Frente aos fatos, o suspeito foi apresentado a vítima que reconheceu ele como autor do furto. O suspeito foi preso e encaminhado a delegacia da Polícia Civil para que fossem tomadas as providências cabíveis ao caso.

[DEU RUIM]

Suspeito é preso em casa após praticar furtos em Siqueira Campos

Policiais identificaram o indivíduo após analisar imagens do sistema de segurança de um dos estabelecimentos em que ele praticou o crime

Da Redação

Um indivíduo de 23 anos foi preso na madrugada do sábado (18) após praticar furtos no município de Siqueira Campos.

De acordo com informações da Polícia Militar, por volta das 05h00 a equipe da Rotam foi informada por um comerciante que seu estabelecimento comercial havia sido invadido e o suspeito levou uma quantidade em dinheiro. Diante da informação, os policiais verificaram as imagens do sistema de segurança do local no qual foi possível identificar o autor

do crime.

Frente aos fatos, os policiais se dirigiram até a residência do suspeito que fica situada a Rua Piauí. No local, os policiais realizaram a abordagem e a prisão do indivíduo. Já durante o deslocamento até a delegacia, a equipe recebeu a informação sobre um furto praticado em um Clube onde havia sido levada uma televisão, crime o qual ele também assumiu a autoria, porém, o objeto não foi localizado.

Foram tomadas as providências cabíveis ao caso.

Calça de Silvio Santos cai e apresentador fica só de cueca no palco



Mais uma vez Silvio Santos protagonizou uma cena hilária em seu programa no SBT. No último domingo (19), a calça do apresentador caiu e ele ficou apenas de cueca no palco, claro, arrancando boas risadas da plateia. Na sequência, Silvio começou

apuxar e vestir novamente a peça, para que não mostrasse mais nada e reclamou que está emagrecendo. “Caiu a calça! Caiu! Tenho que apertar mais o cinto, eu estou emagrecendo”, disse o veterano na ocasião.

Jade Picon ganha autorização especial para atuar em novela da Globo



Jade Picon foi anunciada como uma das atrizes do elenco de “Travessia”, novela da Rede Globo que substituirá “Pantanal” no horário nobre. No entanto, para atuar na novela, a jovem – que não é atriz nem tem registro profissional da categoria, o DRT – ganhou uma autorização especial do Sated-RJ (Sindicato dos Artistas e Técnicos em Espetáculos de Diversões do Estado do Rio de Janeiro). “Nós demos uma autorização especial. Uma permissão específica para que ela atuasse em determinado produto (novela) e com tempo de validade. Acabou o trabalho, acabou. Ela não terá direito ao registro profissional quando a trama terminar”, afirmou Hugo Gross, presidente do Sated, em uma

live no Instagram na noite desta segunda (20), de acordo com informações da Folha de S. Paulo. Há um mês, Hugo garantiu ao mesmo veículo que, se fosse necessário, entraria na Justiça, mas Jade não seria escalada sem o certificado. Hugo destacou que continua lutando para defender o registro profissional da categoria e explicou que a contratação de Jade pela Globo está dentro da lei. “Qualquer empresa de teatro, de cinema, teledramaturgia ou shows tem o direito a um número específico de autorizações especiais para cada produto. A emissora quis valer esse acordo e nós tivemos que dar a autorização”, esclareceu o ator, que tem 39 anos de carreira e há 15 está na presidência do sindicato.

www.coquetel.com.br

© Revistas COQUETEL

Partícula com carga elétrica negativa (Quim.)	WWF ou SOS Mata Atlântica	Juiz do Direito religioso islâmico	Apelido do ex-jogador Ronaldo (fut.)	Filme com Buster Keaton (1924)
De forma prática		Contente, em inglês	Roedor silvestre	
Invento de Thomas Edison				
Terrorista morto em 2011				
Atividade de cassinos				Oliveira Vianna, escritor "imortal"
Única colônia finlandesa do Brasil	A vitamina de ação antigripal	Notre-(?), catedral		
Imóvel; estático		O caule da couve		Egberto Gismonti, músico brasileiro
Expressão de susto	Peça do barbeador			
Vírus da aids	Região do Ceará			Objeto direto (abrev.)
Para mais adiante				Vaguear
Ajuntamento de pessoas ou coisas				José (?), lutador brasileiro de MMA
(?) Johnson, ator carioca		"Sex (?), série dos EUA (TV)		
			Proferir discurso (na formatura)	Organização Social (sigla)
Diz-se da natureza das Ilhas Galápagos				
Fechado com chave	Rígidos; resistentes			

BANCO 3/and./4/cadit—dame—glad./5/anton./6/cantri—penedo./10/rato-do-mato.

28



Solução									
S	O	R	U	D	I	E			
O	D	A	C	N	A	T			
T	R	V	C	I	N				
R	V	O	I	R	E				
O	E	O	G	M	A	V			
D	O	L	O	C	V				
N	N	I	M	V	L	A			
G									
E	O	O	I	M	I				
A	M	E	C	T					
V	O	D	E	N	E				
N	I	T	V	J					
N	E	L	T	I	B				
F	O	G	R	A	F				
C									

Tata Werneck mostra resultado de treino: 'Alguém viu um abdômen'



Tata Werneck está pegando pesado nos treinos. A apresentadora e atriz mostrou em suas redes sociais o resultado da dedicação à academia. Ao lado do personal trainer Fabio Tostes, ela postou de top

e deixou a barriga chapada e torneada à mostra. “Olha ela. Alguém viu um abdômen”, escreveu o profissional ao divulgar a selfie com a aluna famosa.

ÁRIES

Ao enxergar suas emoções como um porto-seguro, você poderá viver com mais confiança em si.

TOURO

Mesmo que você tenha suas convicções e padrões de comportamento, será importante que se sinta livre para atualizar seu jeito de ser.

GÊMEOS

Quanto mais prazeroso o seu trabalho for, maior será a sua dedicação para realizá-lo com eficiência.

CÂNCER

Seu coração lhe apontará um caminho enquanto a razão apresentará outras possibilidades.

LEÃO

Os seus desejos precisarão de um solo fértil para poderem se realizar.

VIRGEM

Procure reduzir as cobranças com você mesmo, já que para realizar suas tarefas de maneira satisfatória, o mais importante será você estar em paz.

LIBRA

Ao perceber certa familiaridade com determinados eventos que você vivenciará, repare no que a vida está buscando lhe mostrar.

ESCORPIÃO

A sua capacidade de se regenerar das situações desafiadoras é gigantesca, e nesse momento tal potência estará ampliada por sua determinação.

SAGITÁRIO

Agora você voltará sua mente para novos interesses, o que poderá lhe manter em constante estado de evolução.

CAPRICÓRNIO

Seu olhar crítico deverá ser utilizado como forma de tornar mais claro aquilo que você está sentindo.

AQUÁRIO

Você sentirá maior facilidade para estipular seus limites, poupando energia e armazenando forças que serão utilizadas no futuro.

PEIXES

A melhor forma de espantar fantasmas que a própria imaginação criou, será mudando o foco da sua atenção.

JUNDIAÍ DO SUL

PREFEITURAMUNICIPAL DE JUNDIAI DO SUL – PR

RATIFICAÇÃO DO ATO DE DISPENSA DE LICITAÇÃO Nº 18/2022

Ratifico o ato da Comissão de Licitação, nomeada através da Portaria nº. 46/2022 de 04 de abril de 2022, que declarou dispensável a licitação para contratação de Universidade ou Faculdade de Ensino Superior para realização de Concurso Público para contratação imediata de servidores, solicitada pelo Departamento Municipal de Administração Geral, com fundamento no artigo 24, inciso XIII, da Lei 8.666/93.

O valor da aquisição do item totalizou em R\$21.600,00 (vinte e um mil e seiscentos reais) para 300 (trezentos) candidatos e R\$35,00 (trinta e cinco reais) por candidato excedente em favor da instituição Fundação FAFIPA.

Verifica-se que o presente procedimento encontra-se devidamente instruído com os requisitos previstos no art. 26 da Lei 8.666/93.

Publique-se.

Jundiaí do Sul – PR, 15 de junho 2022.

Eclair Rauen
Prefeito Municipal

EXTRATO TERMO DE COLABORAÇÃO Nº. 02/2022
CONVENIENTES: Município de Jundiaí do Sul/PR, com sede à Praça Pio X, nº. 260 inscrito no CNPJ/MF sob nº. 76.408.061/0001-54 e a APAE – Associação de Pais e Amigos dos Excepcionais de Jundiaí do Sul/PR, com sede na Rua São Francisco, nº. 300, inscrita no CNPJ/MF sob. nº. 07.450.470/0001-04.
FUNDAMENTAÇÃO LEGAL: Inexigibilidade de Chamamento Público nº. 01/2022, nos termos da Lei Federal nº. 13.019/2014 e 13.204/2015, Decreto Municipal nº. 10/2017 e Lei 14.113/2020.

OBJETO: Transferência de recursos para atender despesas com atividades ínsitas no Plano de Trabalho visando ao atendimento educacional a estudantes com deficiência Mental ou Múltipla Deficiência (Deficiência Mental +Física+Auditiva).

DOTAÇÃO ORÇAMENTÁRIA:

09 – DEPARTAMENTO MUNICIPAL DE EDUCAÇÃO 001 – DEC – DIVISÃO DE EDUCAÇÃO 12.361.0020-2057 – Manutenção do Ensino Fundamental – FUNDEB 30%

003280 – 3.3.50.43.00.00 – 0 – 0 – 102 – Subvenções Sociais

VIGÊNCIA: 22/06/2022 à 31/12/2022.

VALOR GLOBAL ESTIMADO: R\$ 139.144,77 (cento e trinta e nove mil, cento e quarenta e quatro reais e setenta e sete centavos).

DATA DA ASSINATURA: 21/06/2022.

FORO: Comarca de Ribeirão do Pinhal PR.

Jundiaí do Sul, 21 de junho de 2022.

ECLAIR RAUEN
Prefeito Municipal

PINHALÃO

PREFEITURAMUNICIPAL DE PINHALÃO - EXTRA-TO CONTRATUAL ADITIVO Nº: 3 - ADMINISTRATIVO Nº: 110/2021 - PREGÃO ELETRÔNICO Nº 37/2021 - PROCESSO Nº:53/2021 - Contratante: PREFEITURA MUNICIPAL DE PINHALÃO Contratada: ANTONIO ARAUJO DE MELO 07866824851

PINHALÃO

- Vigência: Início: 20/06/2022 Término: 13/05/2023
- Reajusta-se o valor contratual em 11,89% (valor do INPC acumulado referente ao mês de maio de 2022). Diante do reajuste, os valores dos respectivos itens passam para: item 01 – passando o valor de R\$ 15,00 para R\$ 16,78; Item 02 – passando de R\$ 28,00 para R\$ 31,32; Item 03 – passando de R\$ 40,00 para R\$ 44,75; Item 04 – passando de R\$ 25,00 para R\$ 27,97; Item 05 – passando de R\$ 120,00 para R\$ 134,26; Item 06 – passando de R\$ 110,00 para R\$ 123,07; Item 07 – passando de R\$ 50,00 para R\$ 55,94; Item 08 – passando de R\$ 60,00 para R\$ 67,13; Item 09 – passando de R\$ 93,00 para R\$ 104,05; Item 10 – passando de R\$ 90,00 para R\$ 100,70; Item 11 – passando de R\$ 35,00 para R\$ 39,16; Item 12 – passando de R\$ 25,00 para R\$ 27,97; Item 13 – passando de R\$ 78,00 para R\$ 87,27; Item 14 – passando de R\$ 93,00 para R\$ 104,05; Item 15 – passando de R\$ 114,00 para R\$ 127,55; Item 16 – passando de R\$ 80,00 para R\$ 89,51; Item 17 – passando de R\$ 118,00 para R\$ 132,05; Item 18 – passando de R\$ 33,00 para R\$ 36,92.

Pinhalão, 20 de Junho de 2022

HOMOLOGAÇÃO O Prefeito Municipal, no uso de suas atribuições legais RESOLVE: Homologar a Concorrência Pública nº 01/2022 de 15/03/2022 a favor do proponente: GEO BRASILIS CONSULTORIA, PLANEJAMENTO, MEIO AMBIENTE E GEOPROCESSAMENTO, inscrita no CNPJ sob nº 04.138.886/0001-95, da cidade de SÃO PAULO/SP, vencendo o certame, perfazendo o valor total de R\$ 85.000,00 (oitenta e cinco mil reais). Pinhalão, 21 de junho de 2022. DIONISIO ARRAIS DE ALENCAR Prefeito Municipal

PREFEITURAMUNICIPAL DE PINHALÃO - EXTRA-TO ADITIVO Nº: 4 - CONTRATO ADMINISTRATIVO Nº: 87/2019 - PREGÃO PRESENCIAL Nº 28/2019 - PROCESSO Nº:47/2019 - Contratante: PREFEITURA MUNICIPAL DE PINHALÃO Contratada: LEME & SILVA DIAGNOSTICOS MEDICOS LTDA - Vigência: Início: 13/06/2022 Término: 13/06/2023 - Fica prorrogado o prazo de vigência do presente contrato, passando de 13 de junho de 2022 para 13 de junho de 2023, ficando então alterada a cláusula segunda do referido contrato. Pinhalão, 13 de Junho de 2022

SALTO DO ITARARÉ

MUNICÍPIO SALTO DO ITARARÉ/PR
EDITAL DE CLASSIFICAÇÃO

REF: EDITAL DE TOMADA DE PREÇOS Nº 04/2022.

A comissão de licitação constituída comunica aos interessados na execução do objeto do Edital de Tomada de Preços nº 04/2022, que após a análise e verificação das propostas ofertadas, decidiu classificar as seguintes proponentes:

Nº	EMPRESA	PROPOSTA
1ª	ROCHA & SENE CONSTRUTORA LTDA	RS174.847,38

Comunica outrossim, que dentro do prazo de 5 (cinco) dias úteis contados da data deste edital, a comissão de licitação dará vistas ao respectivo processo licitatório, a qualquer das proponentes que se sinta prejudicada, para interposição de recurso.

Salto do Itararé/PR, 21 de junho de 2022.

FERNANDO ALVES CARDOSO
Presidente da Comissão

SALTO DO ITARARÉ

MUNICÍPIO SALTO DO ITARARÉ/PR
EDITAL DE HABILITAÇÃO

REF: EDITAL DE TOMADA DE PREÇOS Nº 04/2022.

A comissão de licitação comunica aos interessados na execução do objeto do Edital de Tomada de Preços nº 04/2022, que após a análise e verificação da documentação de habilitação, decidiu habilitar as seguintes proponentes:

Nº	EMPRESA
1	ROCHA & SENE CONSTRUTORA LTDA

Comunica outrossim, que dentro do prazo de 5 (cinco) dias úteis contados da data deste edital, a comissão de licitação dará vistas ao respectivo processo licitatório, a qualquer das proponentes que se sinta prejudicada, para interposição de recurso. Salto do Itararé/PR, 21 de junho de 2022.

FERNANDO ALVES CARDOSO
Presidente da Comissão

PREFEITURA MUNICIPAL DE SALTO DO ITARARÉ/PR.
EXTRATO DE DISPENSA DE LICITAÇÃO Nº 30-2022.

Do Objeto: AQUISIÇÃO DE 09 (NOVE) LATAS DE LEITE NAN TIPO 1 PARA FINS DE ATENDIMENTO EMERGENCIAL.

Do(s) Contratado(s): RAFAEL DE CARVALHO PEREIRA LEAL PRODUTOS FARMACEUTICOS LTDA, Pessoa Jurídica inscrita no CNPJ sob o nº 09.468.846/0001-25.

Do Valor: A presente contratação importa o valor total de R\$467,91 (quatrocentos e sessenta e sete reais e noventa e um centavos).

Da Dotação Orçamentária: A despesa decorrente desta contratação correrá sob a seguinte dotação orçamentária: 02.01.04.122.0002.2.002 - Manutenção da Administração Pública.

Da Justificativa: Trata-se de contratação em razão de urgência.

Do Fundamento Legal: Art. 24, inciso IV, da Lei nº 8.666, de 21 de junho de 1993 e alterações posteriores.

Salto do Itararé/PR, 21 de junho de 2022.

FERNANDO ALVES CARDOSO
Presidente da Comissão Permanente de Licitações

RATIFICAÇÃO

Em vista das justificativas e fundamentações retro relatadas, aprovo a realização da despesa, independente de licitação.

Salto do Itararé/PR, 21 de junho de 2022.

PAULO SÉRGIO FRAGOSO DA SILVA
PREFEITO MUNICIPAL

TERMO DE HOMOLOGAÇÃO
TOMADA DE PREÇOS Nº 03-2022

Tendo em vista as manifestações e atos precedentes, face aos autos do presente Processo Licitatório, referente a TOMADA DE PREÇOS Nº 03-2022, CONTRATAÇÃO DE EMPRESA, ATRAVÉS DE EMPREITADA GLOBAL, PARA CONSTRUÇÃO DE BARRACÃO INDUSTRIAL, HOMOLOGO o procedimento licitatório, com fundamento no Inciso VI, do art. 43, da Lei nº 8.666/93.

Salto do Itararé/PR, 17 de junho de 2022.

PAULO SÉRGIO FRAGOSO DA SILVA
PREFEITO MUNICIPAL

PINHALÃO

DECRETO 084/2022

Súmula: Abre Crédito Adicional Especial no orçamento geral do exercício de 2022, e dá outras providências. O Prefeito Municipal, de Pinhalão, Estado do Paraná, no uso de suas atribuições legais e em conformidade com a LEI 2250/2022 de 20 de junho de 2022.

Art. 1º. - Fica autorizado ao Poder Executivo Municipal a abertura de Crédito Adicional Especial, no Orçamento Geral do Município, no exercício de 2022, no valor de R\$1.231.699,45 (Um Milhão Duzentos e Trinta e Um Mil Seiscentos e Noventa e Nove Reais e Quarenta e Cinco Centavos), conforme segue:

03-ADMINISTRAÇÃO E FINANÇAS	
01-ASSESSORAMENTO SUPERIOR	
437-3.3.90.93.00.00.00.00-3609-Restituição e indenização.....	R\$ 90,04
440-3.1.90.11.00.00.00.00-3720-Vencimentos e Vantagens fixas.....	R\$ 36.681,32
04-VIAÇÃO E OBRAS	
01-VIAÇÃO URBANA	
415-3.3.90.30.00.00.00.00-3842-Material de Consumo.....	R\$ 33.540,52
416-3.3.90.93.00.00.00.00-3844-Indenização e Restituição.....	R\$ 48.867,74
432-4.4.90.51.00.00.00.00-3501-Obras e instalação.....	R\$ 61.064,94
433-3.3.90.30.00.00.00.00-3510-Material de Consumo.....	R\$ 7.863,07
434-3.3.90.39.00.00.00.00-3512-outros serviços de terceiros pessoa jurídica.....	R\$ 2.453,39
438-3.3.90.30.00.00.00.00-3704-Material de Consumo.....	R\$ 4.418,13
444-4.4.90.51.00.00.00.00-3825-Obras e instalações.....	R\$ 10.232,08
445-3.3.90.93.00.00.00.00-3826-Indenização e Restituição.....	R\$ 6.285,49
446-3.3.90.93.00.00.00.00-3833-Indenização e Restituição.....	R\$ 529,19
05-EDUCAÇÃO	
02-ENSINO FUNDAMENTAL	
405-3.1.90.11.00.00.00.00-3101-Vencimentos e Vantagens fixas.....	R\$ 150.054,19
406-3.1.90.11.00.00.00.00-3102-Vencimentos e Vantagens fixas.....	R\$ 81.668,06
407-3.1.90.11.00.00.00.00-3036-Vencimentos e Vantagens fixas.....	R\$ 16,68
408-3.1.90.11.00.00.00.00-3037-Vencimentos e Vantagens fixas.....	R\$ 7,15
409-4.4.90.52.00.00.00.00-3105-Equipamentos e Material Permanente.....	R\$ 1.412,22
410-3.3.90.39.00.00.00.00-3113-outros serviços de terceiros pessoa jurídica.....	R\$ 112.309,69
411-3.3.90.39.00.00.00.00-3160-outros serviços de terceiros pessoa jurídica.....	R\$ 2.660,92
412-3.3.90.30.00.00.00.00-3161-Material de Consumo.....	R\$ 5.949,17
413-3.3.90.39.00.00.00.00-3162-outros serviços de terceiros pessoa jurídica.....	R\$ 51.958,40
06-ESPORTE E CULTURA	
01-ESPORTE	
436-3.3.90.93.00.00.00.00-3556-Restituição e indenização.....	R\$ 82,57
447-4.4.90.51.00.00.00.00-3834-Obras e instalações.....	R\$ 1.733,53
07-SAUDE	
02-FUNDO MUNICIPAL DE SAUDE	
418-3.1.90.11.00.00.00.00-3303-Vencimentos e Vantagens fixas.....	R\$ 336.399,78
419-4.4.90.52.00.00.00.00-3304-Equipamentos e Materiais permanente.....	R\$ 27.794,93
420-4.4.90.52.00.00.00.00-3329-Equipamentos e Materiais permanente.....	R\$ 42.296,04
421-4.4.90.52.00.00.00.00-3345-Equipamentos e Materiais permanente.....	R\$ 10.813,58
422-3.3.90.30.00.00.00.00-3346-Material de Consumo.....	R\$ 9.552,40
423-3.3.90.30.00.00.00.00-3347-Material de Consumo.....	R\$ 167,08
424-3.3.90.30.00.00.00.00-3349-Material de Consumo.....	R\$ 13.331,88
425-3.3.90.30.00.00.00.00-3350-Material de Consumo.....	R\$ 442,67
426-3.3.90.30.00.00.00.00-3351-Material de Consumo.....	R\$ 430,30
427-4.4.90.51.00.00.00.00-3354-Obras e instalações.....	R\$ 33.387,33
428-3.3.90.30.00.00.00.00-3355-Material de Consumo.....	R\$ 50,26
429-4.4.90.52.00.00.00.00-3494-Equipamento e Material Permanente.....	R\$ 92.564,20
430-4.4.90.52.00.00.00.00-3497-Equipamento e Material Permanente.....	R\$ 8.216,09
431-3.3.90.30.00.00.00.00-3499-Material de Consumo.....	R\$ 9.669,46
435-4.4.90.52.00.00.00.00-3518-Equipamento e Material Permanente.....	R\$ 4.000,99
08-AGROPECUARIA	
01-AGROPECUARIA	
414-3.3.90.93.04.00.00.00-3835-restituição de convenio e transferência estado..	R\$ 399,15
09-ASSISTENCIA SOCIAL	

02-FUNDO MUNICIPAL DE ASSISTENCIA SOCIAL	
417-3.3.90.30.00.00.00.00-3847-Material de Consumo.....	R\$ 10.069,49
439-3.3.90.30.00.00.00.00-3717-Material de Consumo.....	R\$ 67,91
441-3.3.90.30.00.00.00.00-3723-Material de Consumo.....	R\$ 659,05
442-3.3.90.32.00.00.00.00-3727-material bem serviço de distribuição gratuita. R\$	R\$ 4.133,31
443-3.3.90.30.00.00.00.00-3728-Material de Consumo.....	R\$ 2.135,80
448-3.3.90.39.00.00.00.00-3936-outros serviços de terceiros pessoa jurídica.....	R\$ 5.180,50
449-3.3.90.30.00.00.00.00-3021-Material de Consumo.....	R\$ 58,76
TOTAL.....	R\$ 1.231.699,45

Art. 2º. - Para cobertura do crédito aberto no artigo anterior, serão utilizados recursos provenientes Do Superavit Financeiro das fontes discriminadas no quadro abaixo como segue:

Superávit	
SUPERAVIT FINANCEIRO FONTE 3101.....	R\$ 150.054,19
SUPERAVIT FINANCEIRO FONTE 3102.....	R\$ 81.668,06
SUPERAVIT FINANCEIRO FONTE 3036.....	R\$ 16,68
SUPERAVIT FINANCEIRO FONTE 3037.....	R\$ 7,15
SUPERAVIT FINANCEIRO FONTE 3105.....	R\$ 1.412,22
SUPERAVIT FINANCEIRO FONTE 3113.....	R\$ 112.309,69
SUPERAVIT FINANCEIRO FONTE 3160.....	R\$ 2.660,92
SUPERAVIT FINANCEIRO FONTE 3161.....	R\$ 5.949,17
SUPERAVIT FINANCEIRO FONTE 3162.....	R\$ 51.958,40
SUPERAVIT FINANCEIRO FONTE 3835.....	R\$ 399,15
SUPERAVIT FINANCEIRO FONTE 3842.....	R\$ 33.540,52
SUPERAVIT FINANCEIRO FONTE 3844.....	R\$ 48.867,74
SUPERAVIT FINANCEIRO FONTE 3847.....	R\$ 10.069,49
SUPERAVIT FINANCEIRO FONTE 3303.....	R\$ 336.399,78
SUPERAVIT FINANCEIRO FONTE 3304.....	R\$ 27.794,93
SUPERAVIT FINANCEIRO FONTE 3329.....	R\$ 42.296,04
SUPERAVIT FINANCEIRO FONTE 3345.....	R\$ 10.813,58
SUPERAVIT FINANCEIRO FONTE 3346.....	R\$ 9.552,40
SUPERAVIT FINANCEIRO FONTE 3347.....	R\$ 167,08
SUPERAVIT FINANCEIRO FONTE 3349.....	R\$ 13.331,88
SUPERAVIT FINANCEIRO FONTE 3350.....	R\$ 442,67
SUPERAVIT FINANCEIRO FONTE 3351.....	R\$ 430,30
SUPERAVIT FINANCEIRO FONTE 3354.....	R\$ 33.387,33
SUPERAVIT FINANCEIRO FONTE 3355.....	R\$ 50,26
SUPERAVIT FINANCEIRO FONTE 3494.....	R\$ 92.564,20
SUPERAVIT FINANCEIRO FONTE 3497.....	R\$ 8.216,09
SUPERAVIT FINANCEIRO FONTE 3499.....	R\$ 9.669,46
SUPERAVIT FINANCEIRO FONTE 3501.....	R\$ 61.064,94
SUPERAVIT FINANCEIRO FONTE 3510.....	R\$ 7.863,07
SUPERAVIT FINANCEIRO FONTE 3512.....	R\$ 2.453,39
SUPERAVIT FINANCEIRO FONTE 3518.....	R\$ 4.000,99
SUPERAVIT FINANCEIRO FONTE 3556.....	R\$ 82,57
SUPERAVIT FINANCEIRO FONTE 3609.....	R\$ 90,04
SUPERAVIT FINANCEIRO FONTE 3704.....	R\$ 4.418,13
SUPERAVIT FINANCEIRO FONTE 3717.....	R\$ 6 7 , 9 1
SUPERAVIT FINANCEIRO FONTE 3720.....	R\$ 36.681,32
SUPERAVIT FINANCEIRO FONTE 3723.....	R\$ 659,05
SUPERAVIT FINANCEIRO FONTE 3727.....	R\$ 4.133,31
SUPERAVIT FINANCEIRO FONTE 3728.....	R\$ 2.135,80
SUPERAVIT FINANCEIRO FONTE 3825.....	R\$ 10.232,08
SUPERAVIT FINANCEIRO FONTE 3826.....	R\$ 6.285,49
SUPERAVIT FINANCEIRO FONTE 3833.....	R\$ 529,19
SUPERAVIT FINANCEIRO FONTE 3834.....	R\$ 1.733,53
SUPERAVIT FINANCEIRO FONTE 3834.....	R\$ 5.180,50
SUPERAVIT FINANCEIRO FONTE 3021.....	R\$ 58,76
TOTAL.....	R\$ 1.231.699,45

Art. 3º. - Este Decreto entrará em vigor na data de sua publicação revogadas as disposições em contrário. Edifício da Prefeitura Municipal de Pinhalão, em 20 de junho de 2022.

DIONISIO ARRAIS DE ALENCAR - Prefeito Municipal

DECRETO 085/2022

Súmula: Abre Crédito Adicional Especial no orçamento geral do exercício de 2022, e dá outras providências.

O Prefeito Municipal, de Pinhalão, Estado do Paraná, no uso de suas atribuições legais e em conformidade com a LEI 2251/2022 de 20 de junho de 2022.

Art. 1º. - Fica autorizado ao Poder Executivo Municipal a abertura de Crédito Adicional Especial, no Orçamento Geral do Município, no exercício de 2022, no valor de R\$ 1.300,00 (Mil e Trezentos Reais), conforme segue:

04-VIAÇÃO E OBRAS	
03-URBANISMO	
450-3.3.90.93.00.00.00-1826-Restituição e indenização.....R\$	1.300,00
TOTAL.....R\$	1.300,00

Art. 2º. - Para cobertura do crédito aberto no artigo anterior, serão utilizados recursos provenientes Do Excesso Financeiro da fonte 1826 como segue:

Excesso

EXCESSO FINANCEIRO FONTE 1826 MAPA-SICONV 2060	
19-PAVIMENTAÇÃO COM PEDRAS IRREGULARES.....R\$	1.300,00
TOTAL.....R\$	1.300,00

Art. 3º. - Este decreto entrará em vigor na data de sua publicação revogadas as disposições em contrário.

Edifício da Prefeitura Municipal de Pinhalão, em 20 de junho de 2022.

DIONISIO ARRAIS DE ALENCAR - Prefeito Municipal

DECRETO 86/2022

Súmula: Abre Crédito Adicional Especial no orçamento geral do exercício de 2022, e dá outras providências.

O Prefeito Municipal, de Pinhalão, Estado do Paraná, no uso de suas atribuições legais e em conformidade com a LEI 2252/2022 de 20 de junho de 2022.

Art. 1º. - Fica autorizado ao Poder Executivo Municipal a abertura de Crédito Adicional Especial, no Orçamento Geral do Município, no exercício de 2022, no valor de R\$ 5.000,00 (Cinco Mil Reais), conforme segue:

04-VIAÇÃO E OBRAS	
03-URBANISMO	
451-3.3.90.93.00.00.00-1844-Restituição e indenização.....R\$	5.000,00
TOTAL.....R\$	5.000,00

Art. 2º. - Para cobertura do crédito aberto no artigo anterior, serão utilizados recursos provenientes Do Excesso Financeiro da fonte 1844 como segue:

Excesso

EXCESSO FINANCEIRO FONTE 1844 COBERTURA COMPLEXO ESPORTIVO CONVENIO 886864/2019.....R\$	5.000,00
TOTAL.....R\$	5.000,00

Art. 3º. - Este Decreto entrará em vigor na data de sua publicação revogadas as disposições em contrário.

Edifício da Prefeitura Municipal de Pinhalão, em 20 de junho de 2022.

DIONISIO ARRAIS DE ALENCAR - Prefeito Municipal

LEI 2250/2022

Súmula: Abre Crédito Adicional Especial no orçamento geral do exercício de 2022, e dá outras providências.

A Câmara Municipal de Pinhalão, Estado do Paraná aprovou, e, Eu, Dionísio Arrais de Alencar, Prefeito Municipal sanciono a seguinte lei:

Art. 1º. - Fica autorizado ao Poder Executivo Municipal a abertura de Crédito Adicional Especial, no Orçamento Geral do Município, no exercício de 2022, no valor de R\$1.231.699,45 (Um Milhão Duzentos e Trinta e Um Mil Seiscentos e Noventa e Nove Reais e Quarenta e Cinco Centavos), conforme segue:

03-ADMINISTRAÇÃO E FINANÇAS	
01-ASSESSORAMENTO SUPERIOR	
437-3.3.90.93.00.00.00-3609-Restituição e indenização.....R\$	90,04
440-3.1.90.11.00.00.00-3720-Vencimentos e Vantagens fixas.....R\$	36.681,32
04-VIAÇÃO E OBRAS	
01-VIAÇÃO URBANA	
415-3.3.90.30.00.00.00-3842-Material de Consumo.....R\$	33.540,52
416-3.3.90.93.00.00.00-3844-Indenização e Restituição.....R\$	48.867,74
432-4.4.90.51.00.00.00-3501-Obras e instalação.....R\$	61.064,94
433-3.3.90.30.00.00.00-3510-Material de Consumo.....R\$	7.863,07
434-3.3.90.39.00.00.00-3512-outros serviços de terceiros pessoa jurídica.....R\$	2.453,39
438-3.3.90.30.00.00.00-3704-Material de Consumo.....R\$	4.418,13

444-4.4.90.51.00.00.00-3825-Obras e instalações.....R\$	10.232,08
445-3.3.90.93.00.00.00-3826-Indenização e Restituição.....R\$	6.285,49
446-3.3.90.93.00.00.00-3833-Indenização e Restituição.....R\$	529,19
05-EDUCAÇÃO	
02-ENSINO FUNDAMENTAL	
405-3.1.90.11.00.00.00-3101-Vencimentos e Vantagens fixas.....R\$	150.054,19
406-3.1.90.11.00.00.00-3102-Vencimentos e Vantagens fixas.....R\$	81.668,06
407-3.1.90.11.00.00.00-3036-Vencimentos e Vantagens fixas.....R\$	16,68
408-3.1.90.11.00.00.00-3037-Vencimentos e Vantagens fixas.....R\$	7,15
409-4.4.90.52.00.00.00-3105-Equipamentos e Material Permanente.....R\$	1.412,22
410-3.3.90.39.00.00.00-3113-outros serviços de terceiros pessoa jurídica.....R\$	112.309,69
411-3.3.90.39.00.00.00-3160-outros serviços de terceiros pessoa jurídica.....R\$	2.660,92
412-3.3.90.30.00.00.00-3161-Material de Consumo.....R\$	5.949,17
413-3.3.90.39.00.00.00-3162-outros serviços de terceiros pessoa jurídica.....R\$	51.958,40
06-ESPORTE E CULTURA	
01-ESPORTE	
436-3.3.90.93.00.00.00-3556-Restituição e indenização.....R\$	82,57
447-4.4.90.51.00.00.00-3834-Obras e instalações.....R\$	1.733,53
07-SAUDE	
02-FUNDO MUNICIPAL DE SAUDE	
418-3.1.90.11.00.00.00-3303-Vencimentos e Vantagens fixas.....R\$	336.399,78
419-4.4.90.52.00.00.00-3304-Equipamentos e Materiais permanente.....R\$	27.794,93
420-4.4.90.52.00.00.00-3329-Equipamentos e Materiais permanente.....R\$	42.296,04
421-4.4.90.52.00.00.00-3345-Equipamentos e Materiais permanente.....R\$	10.813,58
422-3.3.90.30.00.00.00-3346-Material de Consumo.....R\$	9.552,40
423-3.3.90.30.00.00.00-3347-Material de Consumo.....R\$	167,08
424-3.3.90.30.00.00.00-3349-Material de Consumo.....R\$	13.331,88
425-3.3.90.30.00.00.00-3350-Material de Consumo.....R\$	442,67
426-3.3.90.30.00.00.00-3351-Material de Consumo.....R\$	430,30
427-4.4.90.51.00.00.00-3354-Obras e instalações.....R\$	33.387,33
428-3.3.90.30.00.00.00-3355-Material de Consumo.....R\$	50,26
429-4.4.90.52.00.00.00-3494-Equipamento e Material Permanente.....R\$	92.564,20
430-4.4.90.52.00.00.00-3497-Equipamento e Material Permanente.....R\$	8.216,09
431-3.3.90.30.00.00.00-3499-Material de Consumo.....R\$	9.669,46
435-4.4.90.52.00.00.00-3518-Equipamento e Material Permanente.....R\$	4.000,99
08-AGROPECUARIA	
01-AGROPECUARIA	
414-3.3.90.93.04.00.00-3835-restituição de convenio e transferência estado..R\$	399,15
09-ASSISTENCIA SOCIAL	
02-FUNDO MUNICIPAL DE ASSISTENCIA SOCIAL	
417-3.3.90.30.00.00.00-3847-Material de Consumo.....R\$	10.069,49
439-3.3.90.30.00.00.00-3717-Material de Consumo.....R\$	67,91
441-3.3.90.30.00.00.00-3723-Material de Consumo.....R\$	659,05
442-3.3.90.32.00.00.00-3727-material bem serviço de distribuição gratuita. R\$	4.133,31
443-3.3.90.30.00.00.00-3728-Material de Consumo.....R\$	2.135,80
448-3.3.90.39.00.00.00-3936-outros serviços de terceiros pessoa jurídica.....R\$	5.180,50
449-3.3.90.30.00.00.00-3021-Material de Consumo.....R\$	58,76
TOTAL.....R\$	1.231.699,45

Art. 2º. - Para cobertura do crédito aberto no artigo anterior, serão utilizados recursos provenientes Do Superavit Financeiro das fontes discriminadas no quadro abaixo como segue:

Superávit

SUPERAVIT FINANCEIRO FONTE 3101.....R\$	150.054,19
SUPERAVIT FINANCEIRO FONTE 3102.....R\$	81.668,06
SUPERAVIT FINANCEIRO FONTE 3036.....R\$	16,68
SUPERAVIT FINANCEIRO FONTE 3037.....R\$	7,15
SUPERAVIT FINANCEIRO FONTE 3105.....R\$	1.412,22
SUPERAVIT FINANCEIRO FONTE 3113.....R\$	112.309,69
SUPERAVIT FINANCEIRO FONTE 3160.....R\$	2.660,92
SUPERAVIT FINANCEIRO FONTE 3161.....R\$	5.949,17
SUPERAVIT FINANCEIRO FONTE 3162.....R\$	51.958,40

SUPERAVIT FINANCEIRO FONTE 3835.....R\$	399,15
SUPERAVIT FINANCEIRO FONTE 3842.....R\$	33.540,52
SUPERAVIT FINANCEIRO FONTE 3844.....R\$	48.867,74
SUPERAVIT FINANCEIRO FONTE 3847.....R\$	10.069,49
SUPERAVIT FINANCEIRO FONTE 3303.....R\$	336.399,78
SUPERAVIT FINANCEIRO FONTE 3304.....R\$	27.794,93
SUPERAVIT FINANCEIRO FONTE 3329.....R\$	42.296,04
SUPERAVIT FINANCEIRO FONTE 3345.....R\$	10.813,58
SUPERAVIT FINANCEIRO FONTE 3346.....R\$	9.552,40
SUPERAVIT FINANCEIRO FONTE 3347.....R\$	167,08
SUPERAVIT FINANCEIRO FONTE 3349.....R\$	13.331,88
SUPERAVIT FINANCEIRO FONTE 3350.....R\$	442,67
SUPERAVIT FINANCEIRO FONTE 3351.....R\$	430,30
SUPERAVIT FINANCEIRO FONTE 3354.....R\$	33.387,33
SUPERAVIT FINANCEIRO FONTE 3355.....R\$	50,26
SUPERAVIT FINANCEIRO FONTE 3494.....R\$	92.564,20
SUPERAVIT FINANCEIRO FONTE 3497.....R\$	8.216,09
SUPERAVIT FINANCEIRO FONTE 3499.....R\$	9.669,46
SUPERAVIT FINANCEIRO FONTE 3501.....R\$	61.064,94
SUPERAVIT FINANCEIRO FONTE 3510.....R\$	7.863,07
SUPERAVIT FINANCEIRO FONTE 3512.....R\$	2.453,39
SUPERAVIT FINANCEIRO FONTE 3518.....R\$	4.000,99
SUPERAVIT FINANCEIRO FONTE 3556.....R\$	82,57
SUPERAVIT FINANCEIRO FONTE 3609.....R\$	90,04
SUPERAVIT FINANCEIRO FONTE 3704.....R\$	4.418,13
SUPERAVIT FINANCEIRO FONTE 3717.....R\$	6 7 , 9 1
SUPERAVIT FINANCEIRO FONTE 3720.....R\$	36.681,32
SUPERAVIT FINANCEIRO FONTE 3723.....R\$	659,05
SUPERAVIT FINANCEIRO FONTE 3727.....R\$	4.133,31
SUPERAVIT FINANCEIRO FONTE 3728.....R\$	2.135,80
SUPERAVIT FINANCEIRO FONTE 3825.....R\$	10.232,08
SUPERAVIT FINANCEIRO FONTE 3826.....R\$	6.285,49
SUPERAVIT FINANCEIRO FONTE 3833.....R\$	529,19
SUPERAVIT FINANCEIRO FONTE 3834.....R\$	1.733,53
SUPERAVIT FINANCEIRO FONTE 3834.....R\$	5.180,50
SUPERAVIT FINANCEIRO FONTE 3021.....R\$	58,76
TOTAL.....R\$	1.231.699,45

LEI 2251/2022
 Súmula: Abre Crédito Adicional Especial no orçamento geral do exercício de 2022, e dá outras providencias.
 A Câmara Municipal de Pinhalão, Estado do Paraná aprovou, e, Eu, Dionísio Arrais de Alencar, Prefeito Municipal sanciono a seguinte lei:
 Art. 1º. - Fica autorizado ao Poder Executivo Municipal a abertura de Crédito Adicional Especial, no Orçamento Geral do Município, no exercício de 2022, no valor de R\$ 1.300,00 (Mil e Trezentos Reais), conforme segue:

04-VIAÇÃO E OBRAS	
03-URBANISMO	
450-3.3.90.93.00.00.00-1826-Restituição e indenização.....R\$	1.300,00
TOTAL.....R\$	1.300,00

Art. 2º. - Para cobertura do crédito aberto no artigo anterior, serão utilizados recursos provenientes Do Excesso Financeiro da fonte 1826 como segue:

EXCESSO FINANCEIRO FONTE 1826 MAPA-SICONV 2060 19-PAVIMENTAÇÃO COM PEDRAS IRREGULARES.....R\$	1.300,00
TOTAL.....R\$	1.300,00

Art. 3º. - Esta Lei entrará em vigor na data de sua publicação revogadas as disposições em contrário.

Edifício da Prefeitura Municipal de Pinhalão, em 20 de junho de 2022.
 DIONISIO ARRAIS DE ALENCAR - Prefeito Municipal

LEI 2252/2022
 Súmula: Abre Crédito Adicional Especial no orçamento geral do exercício de 2022, e dá outras providencias.
 A Câmara Municipal de Pinhalão, Estado do Paraná aprovou, e, Eu, Dionísio Arrais de Alencar, Prefeito Municipal sanciono a seguinte lei:

Art. 1º. - Fica autorizado ao Poder Executivo Municipal a abertura de Crédito Adicional Especial, no Orçamento Geral do Município, no exercício de 2022, no valor de R\$ 5.000,00 (Cinco Mil Reais), conforme segue:

04-VIAÇÃO E OBRAS	
03-URBANISMO	
451-3.3.90.93.00.00.00-1844-Restituição e indenização.....R\$	5.000,00
TOTAL.....R\$	5.000,00

Art. 2º. - Para cobertura do crédito aberto no artigo anterior, serão utilizados recursos provenientes Do Excesso Financeiro da fonte 1844 como segue:

EXCESSO FINANCEIRO FONTE 1844 COBERTURA COMPLEXO ESPORTIVO CONVENIO 886864/2019.....R\$	5.000,00
TOTAL.....R\$	5.000,00

Art. 3º. - Esta Lei entrará em vigor na data de sua publicação revogadas as disposições em contrário.

Edifício da Prefeitura Municipal de Pinhalão, em 20 de junho de 2022.
 DIONISIO ARRAIS DE ALENCAR - Prefeito Municipal

SALTO DO ITARARÉ

<p>EXTRATO DO CONTRATO Nº 22-2022. TOMADA DE PREÇOS Nº 03-2022. CONTRATANTE: Município de Salto do Itararé, Estado do Paraná, com sede na Rua Eduardo Bertoni Junior, 471, Centro, inscrito no CNPJ nº 76.920.834/0001-87, neste ato representado pelo Prefeito Municipal, em pleno exercício de seu mandato e funções, Sr. Paulo Sérgio Fragoso da Silva, portador da Cédula de Identidade RG nº 5.638.487-1 e do CPF/MF nº 790.955.269-68, e CONTRATADA: Rocha & Sene Construtora LTDA, inscrita no CNPJ sob o nº 13.500.836/0001-05. OBJETO: Contratação de empresa, através de empreitada global, para construção de barracão industrial. VALOR: R\$ R\$753.106,23 (setecentos e cinquenta e três mil, cento e seis reais e vinte e três centavos). As despesas com a execução do objeto deste Contrato correrão a conta: 04.01.15.452.0004.1.001</p>	<p>- Manutenção de Obras. PRAZO DE EXECUÇÃO: 180 (cento e oitenta) dias contados a partir do 11º (décimo primeiro) dia da data da assinatura do Contrato de Empreitada e de acordo com o estabelecido no cronograma físico-financeiro. PRAZO DE VIGÊNCIA: 360 (trezentos e sessenta) dias. DATA DE ASSINATURA DO CONTRATO: 20 de junho de 2022. FORO: Comarca de Siqueira Campos, Estado do Paraná. Salto do Itararé/PR, 20 de junho de 2022.</p> <p>EXTRATO DO SEGUNDO TERMO DE ADITIVO DO CONTRATO Nº 16/2020. TOMADA DE PREÇO Nº 02/2019. CONTRATANTE: Município de Salto do Itararé/PR. CONTRATADA: Engeluz Iluminação e Eletricidade - Eireli.</p>	<p>OBJETO: CONTRATAÇÃO DE EMPRESA DE ENGENHARIA ELÉTRICA ESPECIALIZADA PARA PRESTAÇÃO DE SERVIÇOS DE ILUMINAÇÃO PÚBLICA, COMPREENDENDO O CADASTRO, ETIQUETAMENTO DOS PONTOS DE IP, A MANUTENÇÃO CORRETIVA E PREVENTIVA NO PARQUE DE ILUMINAÇÃO PÚBLICA COM TELEATENDIMENTO 0800 NO MUNICÍPIO DE SALTO DO ITARARÉ - PR, descritos no Anexo I do Edital Tomada de Preços nº 02/2019. OBJETO DO ADITIVO: Prorrogação do prazo contratual, por mais 12 (doze) meses, contados da data da assinatura, haja vista se tratar de serviço contínuo. DATA DA ASSINATURA: 15/06/2022.</p> <p>Salto do Itararé/PR, 15 de junho de 2022.</p> <p>PAULO SÉRGIO FRAGOSO DA SILVA PREFEITO MUNICIPAL</p>
---------------------------------------------------------------------------------------------------------------------------------------------------------------------------------------------------------------------------------------------------------------------------------------------------------------------------------------------------------------------------------------------------------------------------------------------------------------------------------------------------------------------------------------------------------------------------------------------------------------------------------------------------------------------------------------------------------------------------------------------------------------------------------------------------------------------------------------------------------------------------------------------------------------------------------------------------	---------------------------------------------------------------------------------------------------------------------------------------------------------------------------------------------------------------------------------------------------------------------------------------------------------------------------------------------------------------------------------------------------------------------------------------------------------------------------------------------------------------------------------------------------------------------------------------------------------------------------------------------------------------------------------------------------------------------------------------------------------------------------------------------------------------------------------	--------------------------------------------------------------------------------------------------------------------------------------------------------------------------------------------------------------------------------------------------------------------------------------------------------------------------------------------------------------------------------------------------------------------------------------------------------------------------------------------------------------------------------------------------------------------------------------------------------------------------------------------------------------------------------------------------------------------------------------------------------

WENCESLAU BRAZ

EXTRATO 1º ADITIVO DE ACRÉSCIMO E PRORROGAÇÃO AO CONTRATO Nº 053/2022 - Processo Administrativo nº 52/2022 - Dispensa de Licitação nº 019/2022 - CONTRATANTE: MUNICÍPIO DE WENCESLAU BRAZ - PARANÁ, inscrita no CNPJ/MF nº 76.920.800/0001-92; - **CONTRATADA:** CARLETO GESTÃO DE SERVIÇOS LTDA - CNPJ nº 08.469.404/0001-30. - **OBJETO:** "contratação emergencial de empresa especializada na prestação de serviços de gerenciamento de frotas por meio de sistema eletrônico, para a frota dos veículos pertencentes a Prefeitura Municipal de Wenceslau Braz, manutenção preventiva e corretiva de veículos, incluindo revisão de garantia, mecânica, elétrica, lanternagem, pintura, retífica de motores, balanceamento de rodas, trocas de óleos para motor, trocas de filtros de óleo e filtros de ar, alinhamento de direção, guincho, fornecimento de peças, pneus, produtos e acessórios de reposição genuínos, lava jato". - **PRAZO DE VIGÊNCIA:** prorrogados pelo prazo de 90 (noventa) dias, com vigência de 18 de julho de 2022 a 16 de outubro de 2022. - **VALOR:** R\$ 204.440,00 (duzentos e quatro mil, quatrocentos e quarenta reais), correspondente ao período de prorrogação do presente aditivo. - **PARECERISTA:** Jonathan Elias de Moura(OAB/PR nº 83.542). - Wenceslau Braz-PR, 21 de junho de 2021. - **Atahyde Ferreira dos Santos Junior - Prefeito**

EXTRATO 1º Termo Aditivo Reequilíbrio Econômico - Ata de Registro de Preços nº 07/2022 - Processo Administrativo nº. 115/2021 - Pregão Eletrônico Nº 56/2021 - CONTRATANTE: Município de Wenceslau Braz - Paraná, inscrito no CNPJ/MF nº 76.920.800/0001-92. - **CONTRATADA:** IDEALE PAPÉIS LTDA - CNPJ/MF 33.446.861/0001-57 - **OBJETO:** "Registro de preço para a possível aquisição de material de expediente e material escolar, pelo período de 12 (doze) meses.". - **PRAZO DE VIGÊNCIA:** INALTERADO - 12 (doze) meses, ou seja, 21 de fevereiro de 2022 a 20 de fevereiro de 2023. - **PARECERISTA:** Sadi Donizete de Souza Filho (OAB/SP 73.135) - **Dos valores reajustados:** referente ao item 178, passando o valor unitário de de R\$ 198,99 (cento e noventa e oito reais e noventa e nove centavos) para R\$ 253,90 (duzentos e cinquenta e três reais e noventa centavos). - Wenceslau Braz-PR, 13 de junho de 2022 - **Atahyde Ferreira dos Santos Junior - Prefeito**

MUNICÍPIO DE WENCESLAU BRAZ
RATIFICAÇÃO DE DISPENSA DE LICITAÇÃO Nº 032/2022
PROCESSO ADMINISTRATIVO Nº 089/2022
OBJETO: "CONTRATAÇÃO DE EMPRESA ESPECIALIZADA PARA MANUTENÇÃO TÉCNICA, HOSPEDAGEM, TREINAMENTO E SUPORTE DE WEB SITE PARA A PREFEITURA MUNICIPAL DE WENCESLAU BRAZ-PR, CONTEMPLANDO: IMPLANTAÇÃO, SUPORTE, HOSPEDAGEM DE DADOS E MANUTENÇÃO TÉCNICA MENSAL, PELA SECRETARIA MUNICIPAL DA ADMINISTRAÇÃO". A Comissão de Licitações da Prefeitura Municipal de Wenceslau Braz - PR, para fins do art. 24, inciso "II", da Lei Federal nº 8.666/93, TORNA PÚBLICO, que o Exmo. Sr. Prefeito Municipal - **ATAHYDE FERREIRA DOS SANTOS JÚNIOR**, proferiu decisão no processo em destaque supra, RATIFICANDO A DISPENSA DE LICITAÇÃO, para a Contratação, junto a empresa: **I - INGÁ INFORMÁTICA E COMUNICAÇÃO LTDA**, inscrita no CNPJ/MF nº **07.565.202/0001-20**, com o valor total de R\$ 11.314,26 (onze mil, trezentos e quatorze reais e vinte e seis centavos).
Tudo conforme documentos nos autos. Wenceslau Braz-PR, 21 de junho de 2022. **ATAHYDE FERREIRA DOS SANTOS JÚNIOR-PREFEITO**



WENCESLAU BRAZ
GOVERNO MUNICIPAL

Termo Aditivo Reequilíbrio Econômico nº 002/2022
Processo Administrativo nº. 052/2021 - Pregão Eletrônico Nº 026/2021

Órgão gestor: Município de Wenceslau Braz - Paraná, inscrito no CNPJ/MF nº 76.920.800/0001-92.

Objeto: "a possível aquisição de pneus novos, câmaras e protetores, para atender as necessidades dos veículos que compõem a frota municipal."

Prazo de vigência: inalterado - 12 (doze) meses, ou seja, 06 de julho de 2021 a 05 de julho de 2022.

Ata nº 026.097/2021 - PNEUS COMÉRCIO DE PNEUS LTDA ME, CNPJ/MF nº 06.880.642/0001-09, referente aos itens descritos na tabela abaixo com as alterações descritas:

Item	Especificação	Unidade de Medida	Quantidade restante no processo	Valor unitário registrado na ata (último reequilíbrio)	Percentual de reajuste	Valor unitário reajustado
9	Pneu 175/65 R 14 (com selo do INMETRO)	UN	16	R\$ 318,00	9,75 %	R\$ 349,00
10	Pneu 175/70 R 14 (com selo do INMETRO)	UN	44	R\$ 388,00	3,35 %	R\$ 401,00
22	Pneu 165/70 Raio 13. (com selo do INMETRO)	UN	32	R\$ 314,00	5,73 %	R\$ 332,00
23	Pneu 175 70 R 13. (com selo do INMETRO)	UN	8	R\$ 309,00	7,11 %	R\$ 331,00
25	Pneu 185.70 R 14 Tipo Liso. (com selo do INMETRO)	UN	12	R\$ 376,00	17,81 %	R\$ 443,00
27	Pneu 195x60 R 15. (com selo do INMETRO)	UN	64	R\$ 373,00	20,37 %	R\$ 449,00
28	Pneu 205/55 R 16 (com selo do INMETRO)	UN	8	R\$ 375,00	9,86 %	R\$ 412,00
39	Pneu 185/70 R 14 - Veículo baixo. (com selo do INMETRO)	UN	4	R\$ 376,00	17,81%	R\$ 443,00

Wenceslau Braz-PR, 15 de junho de 2022

Atahyde Ferreira dos Santos Junior
Prefeito

[ALÉM DO FUTEBOL]

Torcedor de Santana do Itararé é convidado pelo Santos para assistir jogo na Vila Belmiro

Rodolfo ficou famoso nas redes sociais do Peixe após sua irmã postar uma foto dele na sua primeira vez no estádio acompanhando o time do coração

Por Marcelo Aguiar

A magia do futebol vai muito além das quatro linhas, da igualdade ou diferença no placar. Para quem respira essa atmosfera e carrega as cores de seu time no coração, são vários momentos de alegrias, tristeza, tensão, enfim, tudo aquilo que envolve uma verdadeira paixão e supera qualquer limite.

O futebol pode proporcionar as pessoas momentos mágicos, como foi o caso de um torcedor santista que mora no município de Santana do Itararé. Rodolfo viralizou nas redes sociais do Santos Futebol Clube após sua irmã realizar uma postagem contando sobre a experiência do rapaz em sua primeira vez em um

estádio de futebol acompanhando seu time do coração.

"Levei meu irmão pela primeira vez ao estádio. Ele é surdo, e mesmo sem ouvir, ele acompanhava nas palmas, vibrava em cada chance de gol. E agora ele quer ir mais vezes.", publicou Debora no Twitter após partida do Peixe contra o Atlético na Arena da Baixada em Curitiba.

O post da jovem santista foi contagiante e chegou até o pessoal do Santos que ficou emocionado com a reação de Rodolfo nas arquibancadas. O Peixe replicou a postagem da torcedora em sua conta oficial no Twitter. "O Santos vai #MuitoAlémDoFutebol e a nação santista também! Já estamos em

contato com a @sfdebora para combinarmos um dia especial e os dois torcerem pro Peixe em pleno alçapão", diz o post.

A surpresa dos irmãos foi grande e finalmente o grande dia chegou. No último sábado (18), eles estiveram na Vila Belmiro acompanhando a partida do Santos contra o Bragantino, válida pela 13ª rodada do Campeonato Brasileiro.

Os dois irmãos tiveram um dia ao qual todo santista sonha, acompanhando a partida de perto nos camarotes do Peixe, além de conhecer e tirar fotos com a delegação santista e dar aquele role pela Vila mais famosa do Brasil.





[CADE O DINHEIRO?]

Pecuaristas acusam empresa de leilões de aplicar golpes milionários no Norte Pioneiro

Segundo as vítimas, o gado foi vendido e o pagamento feito em cheque para a casa de leilões, mas o dinheiro nunca caiu na conta dos vendedores

Da Redação

Um grupo de pecuaristas do Norte Pioneiro se reuniu para tentar receber valores de uma empresa de leilão de gados que, segundo eles, não foram repassados aos criadores após a venda dos animais. As informações são do portal de notícias Ric Mais. De acordo com as informações apuradas pela reportagem, de um lado está a empresa Leilão Norte com sede no município de Ibaiti e, do outro, cerca de 30 pecuaristas que teriam sido vítimas de um golpe.

Conforme as denúncias, os pecuaristas repassavam o

gado para que a empresa realizasse a venda no leilão e, depois disso, lhes entregasse sua parte do dinheiro, mas isso não aconteceu. “A gente levava os animais, eles vendiam e pegavam uma comissão pela venda. Os compradores repassavam o dinheiro para empresa que devia entregar a nossa parte, mas isso não aconteceu”, contou Volmar Marodin que diz ter um prejuízo na casa dos R\$ 350 mil.

José Valdomiro Machado é outra vítima da situação. “Recebi dois cheques que

somam quase R\$ 100 mil, mas na hora de descontar estavam sem fundos. Estou há mais de 30 anos nesse ramo e tive essa triste surpresa”, diz o criador. O advogado Tiago Freitas, que acompanha o caso, falou sobre a forma como a empresa atuou com as vítimas. “A leiloeira em vez de repassar o valor recebido pelo gado vendido aos proprietários na verdade pegava os cheques dos compradores e trocava com agiotas, mas esse valor não foi repassado as vítimas”, pontuou. “São pequenos produtores que tem

financiamentos para pagar e podem acabar perdendo suas terras ou seus bens caso não consigam honrar com seus compromissos”, completou. Ao todo, estimasse que cerca de 30 criadores tenham sido vítimas e o prejuízo gire na casa dos R\$ 2 milhões. Ainda segundo relatos das vítimas, há alguns dias o proprietário da empresa se reuniu com os criadores e alegou que o problema seria culpa de sua filha que não soube administrar o negócio. Ele teria feito a oferta de ceder uma de suas proprie-

dades para sanar as dívidas, porém, teria mudado de ideia e sua defesa encaminhado um documento aos criadores pedindo calma para resolver a situação.

A reportagem da RicTV tentou contato com os responsáveis pela empresa de leilões, mas não obteve resultado. O caso também deve começar a ser acompanhado pela equipe da Polícia Civil que deve apurar as denúncias e investigar a situação.

ATERRO SANITÁRIO CONTRIBUI PARA MELHOR QUALIDADE DE VIDA

Destinar de forma adequada os resíduos sólidos é um dos grandes desafios para as cidades. Com o CIAS os municípios de Ibaiti, Japira, Jaboti, Pinhalão, Tomazina e Siqueira Campos, trabalharam nesse desafio e já destinam adequadamente todo o lixo em aterros sanitários.

CIDADES

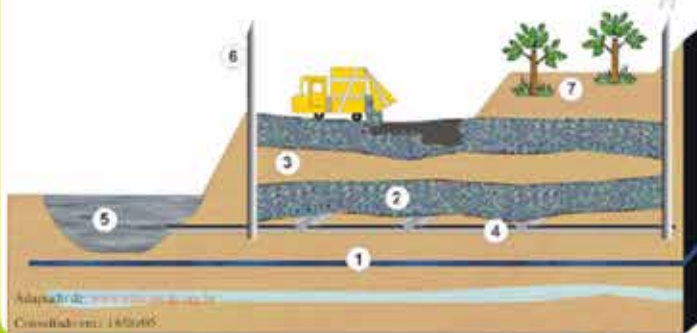
Ibaiti Pinhalão
Japira Tomazina
Jaboti Siqueira Campos



COMO É UM LIXÃO

A recuperação de locais de antigos lixões usa a técnica da remediação, que isola o material contaminante e minimiza a dispersão de poluentes no meio ambiente. Além disso, só o fato de não se jogar mais lixo no local já ajuda a natureza a se regenerar.

Como funciona o aterro



- 1 - Solo impermeabilizado
- 2 - Lixo compactado
- 3 - Camada de terra cobrindo o lixo compactado
- 4 - Canaletas para escoamento de chorume
- 5 - Lagoa de chorume
- 6 - Chaminés com filtros para liberação de gases
- 7 - Possível uso da área após desativação do aterro

SAIBA COMO SEPARAR O LIXO DE FORMA ADEQUADA

LIXO SECO (RECICLÁVEL)

- :: Papéis
- :: Plásticos
- :: Vidro
- :: Ferro
- :: Garrafas PET
- :: Latínhas
- :: Papelão

LIXO ÚMIDO (NÃO RECICLÁVEL)

- :: Restos de comida
- :: Toco de cigarro
- :: Material de higiene pessoal
- :: Cascas de frutas e legumes
- :: Vidros planos (de janelas e espelhos)
- :: Plásticos e papéis engordurados

CIAS

CONSÓRCIO INTERMUNICIPAL
PARA ATERRO SANITÁRIO